

# ZÁŽITOK Z PRÍRODY BEZ HRANÍC V REGIÓNOCH MARCHFELD A ZÁHORIE



## Tiráž

### Vydal:

Verein zur Förderung der Regionalentwicklung im Marchfeld  
Obmann LAbg. Bgm. René Lobner  
ZVR 843349250  
Stift Melk Gasse 3/3 DG  
2291 Lasse, Österreich / Rakúsko

Grafická úprava: agenturschreibeis.at

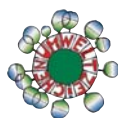
Texty: textur.co.at

Foto na obálke: Rupert Pessl

Tlač: riedeldruck

Náklad v nemeckom jazyku: 20.000 ks

Náklad v slovenskom jazyku: 5.000 ks



- gedruckt nach der Richtlinie  
„Druckerzeugnisse“  
des Österreichischen  
Umweltzeichens,  
Riedeldruck GmbH,  
UW-Nr. 966



EU Ecolabel:  
AT/028/049



PEFC zertifiziert  
Dieses Produkt stammt  
aus nachhaltig  
bewirtschafteten  
Wäldern und  
kontrollierten Quellen  
[www.pefc.at](http://www.pefc.at)

Odborný konzultant: Thomas Zuna-Kratky

Úprava textov: Markus Weindl, Hermann Hansy, Agnes Feigl

Pre uľahčenie čitateľnosti platia všeobecné označenia osôb uvedené v mužskom alebo ženskom rode v zmysle rovnoprávnosti pre obe pohlavia rovnako.

Podakovanie za spoluprácu patrí našim partnerom:

viadonau, Nationalpark Donau-Auen, Daphne, Storchenhaus Marchegg/Schloss Marchegg GmbH

Stav: 2022

### Informácia o podpore zo zdrojov EÚ:

Táto brožúra bola vyhotovená v rámci projektu Interreg Ecoregion SKAT (kooperačný program Interreg V-A SK-AT).

Celkové náklady na projekt: € 5.183.016,59

Výška podpory zo zdrojov EFRR: € 4.777.487,81

Doba trvania projektu: 01/2020-12/2022

Projektoví partneri: Bratislavský samosprávny kraj, DAPHNE – Inštitút aplikovanej ekológie, Štátna ochrana prírody SR, Nationalpark Donau-Auen (národný park), Nationalpark Neusiedler See-Seewinkel (národný park), Region Marchfeld

Hlavné výstupy projektu: posilnenie prírodného turizmu v rakúsko-slovenskom území, prestavba národnej kultúrnej pamiatky kaštieľa v Čunove, vytvorenie priestoru pre interaktívne zážitky pri centre národného parku Illmitz, vzdelávanie sprievodcov – prírodných pedagógov, výber a opis pozoruhodných miest v prírode, akčný plán pre trvalo udržateľnú spoluprácu v prírode, koncepcia pre rozvoj inštitucionálnej spolupráce, viaceré publikácie a podujatia

<https://www.sk-at.eu/>



## Cesta prírodnými chodníkmi cez step a luhy

Rakúsky región Marchfeld (Moravské pole) a slovenské Záhorie sú pozoruhodnou krajinou: pestrou mozaikou lužných lesov, mokradových lúk i suchých biotopov s unikátnymi piesočnými dunami a kopcami, ktoré vytvaroval vietor.

Táto rozložitá úrodná nížina s poľami obilia a zeleniny je známou obilnicou. No región v sebe skrýva aj mnohé miesta divokej prírody: Národný park Donau-Auen spolu s Moravskými luhmi tvoria zelený pás medzi dvoma metropolami – Viedňou a Bratislavou. Uprostred kultúrnej poľnohospodárskej krajiny leží prírodné územie s unikátnou faunou i flórou: v regióne Marchfeld a na Záhorí žijú mnohé druhy živočíchov a rastlín, ktoré sa nikde inde nevyskytujú. Nie náhodou sa práve územie Weikendorfer Remise už v roku 1927 stalo prvou prírodnou rezerváciou na území Rakúska.

## Po stopách prírody – zážitok z prírody bez hraníc

Na prvý pohľad dobre známa krajina v sebe skrýva mnoho neobjavených prírodných vzácností, ako napríklad vznešené zámocké aleje či nejednu charakteristickú zelenú dedinskú pažiť, pripomínajúcu oázu. V tejto brožúre, vydanéj pri príležitosti Dolnorakúskej výstavy 2022, nie sú ani zďaleka pokryté všetky vzácnosti a pamiatky tunajšej prírody, no boli vybrané niektoré z nich, ktoré poodhalia zopár tajomstiev tejto pestrej krajiny.

Na nasledujúcej strane nájdete informácie a kontaktné adresy pre prípadnú rezerváciu lektorovanej exkurzie do prírody, v rámci ktorej máte možnosť bližšie sa oboznámiť s regiónom pri sútoku Moravy a Dunaja.

A ešte jedna zaujímavosť: niektoré z ekocentier v moravsko-dunajskom regióne sa nachádzajú v historických budovách – človek a kultúra tu odjakživa boli úzko späté s prírodou!



# ZÁŽITOK Z PŘÍRODY BEZ HRANÍC V REGIONECH MARCHFELD A ZÁHORIE

● ● ● UNIKÁTNE PRÍRODNÉ MIESTA

- - - - - Železnica

— Vodstvo

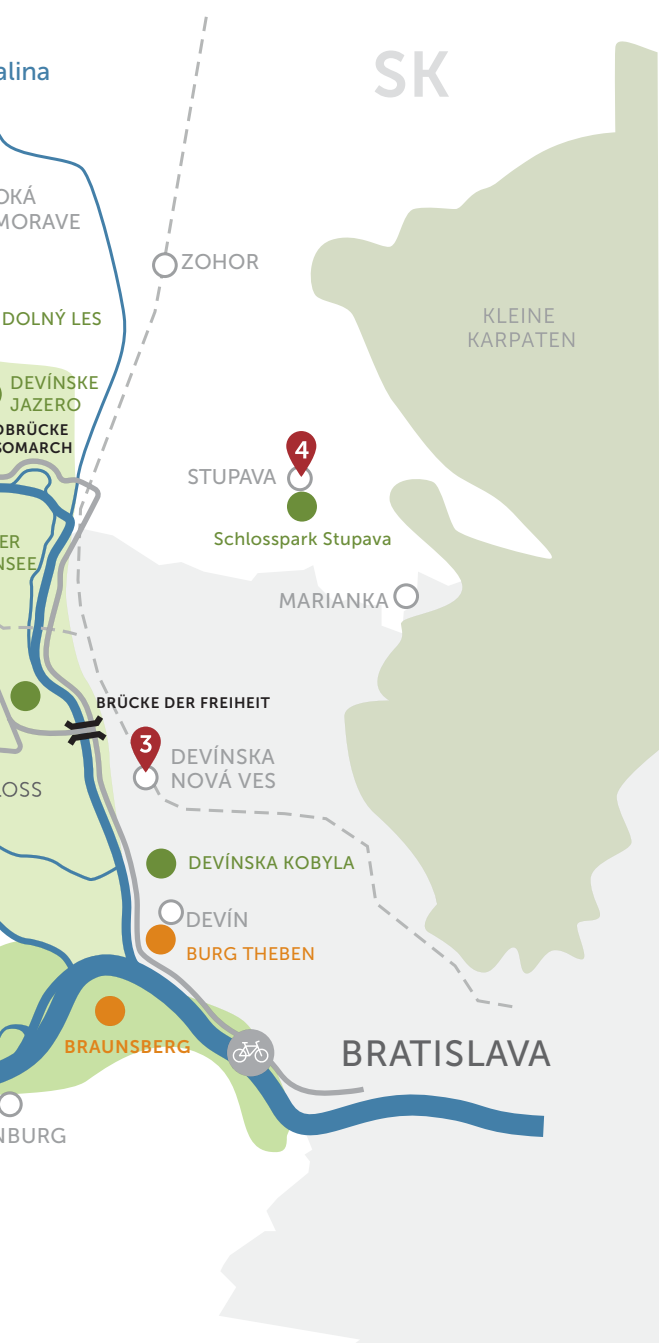
○ ○ ○ Cyklocesta

AT

04

WIEN





## Informácie a rezervácia lektorovanej exkurzie v regióne:

### 1 **Storchenhaus Marchegg („Bociani dom“) na zámku Marchegg**

Im Schloss 1  
2293 Marchegg  
+43 699 126 800 06  
[www.storchenhaus-marchegg.at](http://www.storchenhaus-marchegg.at)  
[www.schlossmarchegg.at](http://www.schlossmarchegg.at)

### 2 **schlossORTH Nationalpark-Zentrum (centrum národného parku na zámku Orth)**

Schloss Orth, Schlossplatz 1  
2304 Orth an der Donau  
+43 2212 3450, [schlossorth@donauauen.at](mailto:schlossorth@donauauen.at)  
[www.donauauen.at](http://www.donauauen.at)

### 3 **Ekocentrum v budove Mýtnice, Devínska Nová Ves**

Istrijská 49, 841 07 Bratislava  
+42 1 2 64 77 02 60, [info@tikdvnv.sk](mailto:info@tikdvnv.sk)  
[www.tikdvnv.sk](http://www.tikdvnv.sk)

### 4 **Ekocentrum Stupava, Krupičkov dom v zámockom parku v Stupave**

Hlavná 9 (visavis Rathaus), 90031 Stupava  
+42 1 907 957 949, [ekocentrum@mkic.sk](mailto:ekocentrum@mkic.sk)  
[www.mkic.sk](http://www.mkic.sk)

## Informácie o exkurziách do piesočných oblastí na Záhori:

### Chránená krajinná oblasť Záhorie:

Štátna ochrana prírody SR, CHKO Záhorie  
Vajanského ul. 17, 901 01 Malacky  
+42 1 34 77 22 735, +42 1 34 77 42 072  
<http://chkozahorie.sopsr.sk/>

V rámci projektu Interreg Ecoregion SKAT vznikne na slovenskom brehu Dunaja ďalšie, nové ekocentrum. Zriaďovateľom je Bratislavský samosprávny kraj. Pre tento účel bude zrevitalizovaný historický majer v bratislavskej mestskej časti Čunovo, v chránenej krajinskej oblasti Dunajské luhy, ktorá leží na južnom Slovensku.

# RIEKA MORAVA – ŽIVÁ SPOJNICA

06



© Rupert Pessi

RIEKA MORAVA  
AKO TEPNA ŽIVOTA,  
JEJ ROZLOŽITÁ  
RIEČNA KRAJINA  
AKO PRIESTOR PRE  
ŽIVOT ČLOVEKA,  
ZVIERAT I RASTLÍN.



Kulík riečny  
*Charadrius dubius*



Korýtko maliarske  
*Unio pictorum*



Blatnička vodná  
*Limosella aquatica*

## V minulosti pozdĺž rieky Moravy viedla starodávna obchodná cesta, po ktorej sa jantár z Pobaltia dovážal na pobrežie Jadranu. Je jednou z najstarších prírodných hraníc v strednej Európe. Dodnes okúzľuje svojou jedinečnou krajinou a prírodou.

Rieka Morava je najväčším prítokom Dunaja na území Dolného Rakúska a súčasne jedinou nížinnou prírodnou riekou panónskeho charakteru v celom Rakúsku. Kedysi pozvolne prúdila a kľukatila sa v meandroch cez krajinu lužných lesov a nív. Neskôr od nej oddelili jej bočné ramená.

**Regulácia rieky** | Morava bola zregulovaná v 20. storočí, keď na spevnenie jej brehov v priebehu niekoľkých desaťročí použili viac než milión metrov kubických regulačného lomového kameňa. Zámerom regulácie toku bolo rozšíriť poľnohospodárske plochy a stabilizovať štátnu hranicu medzi Rakúskom a vtedajším Československom. Dĺžka toku rieky sa po kanalizovaní koryta skrátila takmer o 11 km. Veľká časť luhov bola odrezaná od rieky, zátoky vyschli. Zanikli významné biotopy zvierat a rastlín. Rieka stratila svoju prirodzenú dynamiku.

**Návrat prírody** | V posledných desaťročiach vďaka rôznym menším i väčším cezhraničným slovensko-rakúskym projektom došlo k revitalizácii rieky i okolitých luhov. Spoločným cieľom sa stala obnova dynamickej riečnej krajiny s pravidelnými záplavami, ktoré sú kľúčové pre funkčnosť moravských luhov s ich bohatým a unikátnym druhovým zastúpením živočíchov a rastlín. Cez bočné ramená v dĺžke sedem kilometrov, ktoré boli v minulosti v rámci regulácie oddelené od hlavného toku,

od roku 2019 opäť prúdi voda rieky. Vďaka tomu sa obnovil typický riečny ráz tejto krajiny.

**Raj zvierat** | Moravské luhy a mokrade sú atraktívnym biotopom pre rôzne živočíchy. Sú skutočnou klenotnicou biodiverzity so špecifickými životnými podmienkami pre početné vzácne druhy hmyzu, rýb, obojživelníkov i vtákov. Mnohé druhy vtáctva typické pre Pomoravie tu pre seba nachádzajú dostatok potravy, respektívne majú tu svoje bezpečné zhromaždiská na migračných trasách medzi severom a juhom.

**Návrat ku koreňom** | V blízkej budúcnosti sa má na rieke Morave zrealizovať vizionársky plán: pôjde o rozsiahlu obnovu jej prirodzenej riečnej dynamiky. Tak ako tomu bolo v minulosti, rieka smerujúca k ústiu do Dunaja by sa opäť mala kľukatíť cez lužné lesy, nivy a polia s pravidelnými, aj niekoľko týždňov trvajúcimi záplavami.

Tým by sa znovuobnovili jej biotopy vhodné pre charakteristické druhy zvierat a rastlín. Prospelo by to človeku i prírode. Zachovali by sa tým chránené prírodné územia a krajinné oblasti medzinárodného významu, v ktorých možno zažiť a spoznávať jedinečnú faunu a flóru Pomoravia.



Lopatka dúhová  
*Rhodeus amarus*



Korýtko riečne  
*Unio crassus*

Veľké sladkovodné mušle žijúce v Morave pôsobia nenápadne, no majú zásadný vplyv na živinový reťazec v rieke. Okrem toho prispievajú aj k zlepšeniu kvality vody: dospelá mušľa dokáže denne odfiltrovať až do 100 litrov vody.



# BOCIANY KONE PLEMENA KONIK UNTERE MARCHAUVEN

08



© Wehiviertel Tourismus/stockphoto.at



© Rupert Fuchs

Sútok Moravy a Dunaja



© Robin Sandfort

Chavkoš nočný  
*Nycticorax nycticorax*



© Thomas Zim, Krafily

Klinček kopcový  
*Dianthus collinus*



© Wehiviertel Tourismus/stockphoto.at

Bocian biely  
*Ciconia ciconia*



**Prírodná rezervácia Untere Marchauen bola založená v roku 1973 a je najväčšou v okolí rieky Moravy. Na jej území s rozlohou 1 200 hektárov sa uplatňuje ekologický manažment lesov a lúk, pričom luhy a prírodné rezervácie sú tu ponechané svojmu vlastnému vývoju. A tak je to správne.**

Bociany a kone plemena „konik“, orliak morský a haja tmavá, k tomu potápka malá, bučičik močiarny, svrčiak zelenkavý a svrčiak slávikovitý, rôzne druhy trsteniarikov, významná kolónia volavky popolavej, početné spoločenstvo kormoránov a dokonca i mimoriadne plachý bocian čierny – tieto všetky zvieratá sa dobre cítia v inundačnom území na brehoch rieky Moravy medzi obcami Marchegg, Baumgarten/March a Zwerndorf. Tunajšia biodiverzita živočíchov a rastlín je neobvykle pestrá, svoj biotop tu má 13 rôznych rastlinných spoločenstiev.

**Zelený pás** | Moravsko-dyjské luhy sa radia medzi najkrajšie a najzaujímavejšie lužné krajiny v strednej Európe – sú súčasťou „Zeleného pásu“, vedúceho pozdĺž niekdajšej železnej opony v dĺžke 12.500 kilometrov od severu až po juh Európy. Mnohé úseky luhov ostali vďaka tejto hranici nadhlo neprístupné a nedotknuté, vďaka čomu sa v nich rozvinuli vzácne ekosystémy.

**Zámocký park Marchegg** | Stromy v zámockom parku, niektoré vo veku až 350 rokov, majú za sebou bohatú históriu, rovnako ako samotný zámok. Lipy, duby, monumentálny platan so šírkou kmeňa osem metrov a tiež raritný ľaliovník tulipánokvetý sú majestátni svedkovia histórie zámockého parku.

**Kolónia bociana bieleho** | Do prírodnej rezervácie Marchegg každoročne zavíta najpočetnejšia kolónia bocianov hniezdiacich v korunách stromov v strednej Európe. Pôvodným hniezdiskom bociana bieleho sú staré odumreté duby na okraji územia Untere Marchauen. V Marcheggi každoročne stavia svoje hniezda do 50 párov, vrátane tých, ktoré sídlia na komínoch tunajšieho zámku. Do týchto hniezd sa bocianom ľahko nalietať a majú odtiaľto ideálny výhľad na mokradové lúky a pastviny na území lužnej rezervácie, kam lietajú za potravou: s oblubou a bez veľkej námahy tu lovia žaby, kobyľky, myši, ryby, červíky a štítovce.

**„Nasledovník kultúry“** | Nielen v luhoch sa ozýva bocianí klepot: bocian žije rád v blízkosti človeka, dokonca niekedy si svoje hniezda stavia priamo v mestskom prostredí. Vhodné podmienky pre hniezdenie nachádza tiež na strechách domov, kde je lepšie chránený pred orliakom morským, ktorý hniezdi v okolí. Prvý párik bocianov sa zahniezdil na streche budovy priamo v meste údajne okolo roku 1930. Podľa legendy si za svoje sídlo vybral práve dom miestnej babice, ktorá pomohla prísť na svet stovkám detí. V súčasnosti sídli na zámockej streche asi 12 párov. Bociany dorastajú do výšky 110 cm a rozpätie ich krídel niekedy presahuje 2 metre. Ich hniezda sú mohutné a ťažké, vážia až do 800 kilogramov.

09



Platany v zámockom parku Marchegg



Divé kone

V lužnej rezervácii WWF žije od roku 2015 stádo divých koní plemena konik, ktoré je možné vidieť vedľa kolónie bocianov pri okružnom turistickom chodníku. Mierumilovné statné malé koníčky dorastajú do výšky 1,45 metra sú priamym potomkom európskeho tarpana.

# RAJ VTÁCTVA – NEVELKÝ, NO STOJÍ ZA TO KLEINER BREITENSEE

10



© Rupert Pessi



© Vladimír Konečný

Kunka červenobruchá  
*Bombina orientalis*



© Robin Sandfort

Beluša velká  
*Ardea alba*



© Robin Sandfort

Bojovník bahenný – samček  
*Calidris pugnax*



© Elisabeth Festschneider

Koník žltopásý  
*Stethophyma grossum*

## Kleiner Breitensee je jednou z najmenších prírodných rezervácií v povodí Moravy a súčasne aj najvýznamnejším zhromaždiskom vtáctva v celom regióne Marchfeld, s výnimočným postavením v rámci luhov.

Mokradové lúky, trstinový porast, voľné vodné plochy, húštiny slivky trnkovej ... Vzácná lužná krajina „Kleiner Breitensee“ je unikátna nielen svojou flórou, ale je aj pestrým biotopom s mnohými druhmi drobných zvierat. Spomedzi 13 druhov obojživelníkov vyskytujúcich sa v moravských luhoch žije v tomto chránenom území jedenásť.

**Osobitosť tejto prírodnej rezervácie** | Lokalita Kleiner Breitensee s rozlohou 44,5 hektára je prírodnou rezerváciou od roku 1979 a vďaka svojim jedinečným krajinným prvkom na maloplošnom území má v rámci luhov osobitné postavenie. V poslednej dobe sa vďaka zníženiu brehov podarilo zabezpečiť zavodnenie lokality už aj pri menších povodniach.

**Raj vtáctva a ornitológov** | Tunajšie lúky vždy na jar zaplaví a tým aj zúrodni vysoká voda. Už po stáročia sú ideálnym ekosystémom pre početné vodné vtáctvo, predovšetkým pre hus divú, belušu veľkú, niektoré druhy kačíc (ako napríklad kačica ostrochvostá), cíbika, močiarnicu, bojovníka bahenného, trsteniarika pásikového a trsteniarika bahenného. Lokalita je vôbec najvýznamnejším zhromaždiskom vtáctva v celom regióne Marchfeld. Na žiadnom inom maloplošnom území nemožno pozorovať zblízka viac než 230 druhov vtáctva tak ako tu. Tento riečny úsek je na rakúskom brehu iba sčasti ohraničený protipovodňovými hrádzami, pre ornitológov je tajným tipom.

**Mokradová lúka s prachárňou** | V tesnej blízkosti lokality Kleiner Breitensee sa nad nížinou vypína pracháreň z roku 1872, pôvodne určená na skladovanie pušného prachu. V jej okolí sa rozprestiera prírodná pamiatka mokradová lúka s rozlohou 1,4 hektára, ktorá sa stala vôbec prvým chráneným územím pre štítovce na svete.

**Živé skameneliny** | Každoročne na jar, keď (spodná) voda zaplaví poľné znížiny a výmoly pozdĺž Moravy, sa štítovce prebudia k novému životu. Sú v podstate živými skamenelinami, existujú už viac než 500 miliónov rokov. Ako priestor pre svoj život uprednostňujú nivy s krátkodobým vodným tokom, ktorý vzniká pri silných zrážkach či následkom povodní a pretrvá maximálne po dobu niekoľkých týždňov. Keď neskôr voda opäť ustúpi a vyschne, štítovce po tom, ako stihli naklást svoje vajíčka do bahna, uhynú. Ich vajíčka dokážu prežiť v suchu aj 30 rokov. Pri kontakte s vodou sa z nich liahnu mladé jedince. Pre tieto stále zriedkavejšie živočíchy je mokradová lúka jedným z najvýznamnejších refúgií na území Rakúska.

11



Kapor obyčajný  
*Cyprinus carpio*



Žiabronôžka jarná  
*Chirocephalus shadini*

Žiabronôžka jarná je najvzácnejším spomedzi chránených živočíchov v prírodnej pamiatke Tümpelwiese. Nikde inde na území Rakúska a ani ďalej smerom na západ sa tento druh nevyskytuje. O svoj biotop sa delí so štítovcom jarným.



# LUŽNÉ LESY ZÁPLAVOVÉ LÚKY DEVÍNSKE JAZERO

12



Mokrý výmoly v čase sucha



Plamienok celistvolistý  
*Clematis integrifolia*



Graciola lekárška  
*Gratiola officinalis*



Veronikovec dlhohlístý pravý  
*Veronica longifolia*

## Devínske jazero je mimoriadne vzácna záplavová oblasť, príznačná svojimi druhovo pestrými vlhkými lúkami. Je súčasťou európskej sústavy chránených území Natura 2000, ktorej cieľom je chrániť prírodné dedičstvo Európy.

Devínske jazero s plochou viac než 1 300 hektárov je územím európskeho významu. Je mimoriadne vzácnou sústavou lužných lesov (Dolný les a na severe naň nadväzujúci Horný les) so spleťou riečnych ramien a záplavovými lúkami pozdĺž toku Moravy. V rokoch 1951 až 1989 tadiaľto viedla železná opona, ktorá znemožňovala vstup do územia. Dnes je tu chránené vtáčie územie Záhorské Pomoravie. Devínske jazero pozostáva z veľkoplošných extenzívne obhospodarovaných lúk. V roku 1993 bolo zapísané na zoznam Ramsarských lokalít.

**Záplavové lúky** | O bocianoch sa hovorí, že nocujú v Marcheggi, no za potravou dochádzajú cez hranicu k susedom. Zrejme je to kvôli druhovo pestrým lúkam Devínskeho jazera, ktoré predstavuje najväčšiu sústavu ekologicky hodnotných záplavových lúk na území Slovenska.

Kvôli zachovaniu biodiverzity sú záplavové lúky odkázané na každoročné záplavy, ktoré obohacujú pôdu o živiny, ale rovnako potrebné sú pre ne aj extenzívna kosba a spásanie. Vďaka nim si tieto charakteristické lúky so svojimi vlhkými výmoľmi dokážu zachovať svoju druhovú pestrosť a sú významným biotopom pre obojživelníky, ohrozené druhy vtáctva a typickú miestnu flóru, napríklad pre plamienok celistvolistý so zaujímavými modro-fialovými kvietkami v tvare zvončekov. Druhové zastúpenie v luhoch závisí od viacerých faktorov: od dĺžky trvania jarných

záplav (na rieke Morave ako aj následkom vzdutia Dunaja), od výšky hladiny spodných vôd, od obsahu živín v pôde a od každoročnej kosby lúk.

**Dolný Les** | K územiu Devínskeho jazera sa radí aj národná prírodná rezervácia Dolný les so svojim vzácnym mäkkým lužným lesom. V lesnom poraste dominujú mäkké a ľahké dreviny: vrbá a topoľ. Ide teda o mäkký lužný les, aký sa v povodí Moravy (na rozdiel od povodia Dunaja) vyskytuje podstatne zriedkavejšie než tvrdý lužný les. Oba typy vzácného lesa sú prístupné po náučnom chodníku ako aj cez cyklochodník Eurovelo 13. Nová (cyklo)lávka spájajúca mesto Marchegg s obcou Vysoká pri Morave umožní spoznať európsky Zelený pás z oboch brehov rieky Moravy.

**Horný Les** | Horný les sa rozprestiera na ploche viac než 550 hektárov. Od roku 1981 je chráneným územím. Jedná sa o tvrdý luh s výskytom unikátnych vodných a močiarnych rastlín a vzácnych živočíchov, hlavne lesných vtákov – žlnovitých a muchárikov. V tomto periodicky zaplavovanom lužnom lese s dubovo-brestovo-jelšovým porastom rastie aj niekoľko starých dubov, svedčiacich o niekdajšej pastve na tomto území. Tieto pomaly odumierajúce obrie stromy sú dnes významnou súčasťou lesného ekosystému: v ich spráchnivenom dreve žijú rôzne vzácne druhy chrobákov, v ich dutinách sídlia netopiere.

13



Chrapkáč poľný  
*Crex crex*



Zaplavené cesty počas povodne

Retenčné územie s rozlohou viac ako 1 000 hektárov zachytáva vysokú vodu, čím chráni Bratislavu pred povodňami. Keďže protipovodňová hrádza bola postavená tak, aby širokým oblúkom obchádzala Devínske jazero, podarilo sa tu zachovať jedno z najrozsiahlejších lužných území v celej strednej Európe.



# MIESTO VZÁCNE A PESTRÉ – LANGE LUŠS

14



Povodeň v lokalite Lange Lušs  
v júli 1997



Sysel pasienkový  
*Spermophilus citellus*



Haja červená  
*Milvus milvus*



Kosatec sibírsky  
*Iris sibirica*



## Lokalita Lange Luß je prirodzeným inundačným územím na rakúskom brehu Moravy, ktoré sa počas záplav niekedy rozšíri na plochu viac než 400 hektárov. Jedná sa o hodnotný biotop s rozmanitými druhmi vzácných rastlín a živočíchov.

Kto by chcel vidieť, ako vyzerá zatopené lužné územie, nech zavíta na jar do Lange Luß: južne od obce Marchegg-Bahnhof vedie jediný rakúsky úsek rieky Moravy bez protipovodňových stavieb. Morava i Dunaj sa v tejto lokalite vyznačujú mimoriadnou hydrologickou dynamikou, aj preto je tu množstvo vzácných lužných biotopov: riečne brehy, z väčšej časti zalesnená plocha Lußparz so starými ramenami, lúky bez húštin popretkávané muldami, pôda ležiaca úhorom i samotné polia na území Lange Luß rozčlenené suchými piesočnatými pásmi.

**Vlhké stanovištia** | Koexistencia rôznych vlhkých stanovišť dáva predpoklad pre výskyt špecifickej flóry a vegetácie. Žijú tu aj mnohé vzácne a ohrozené živočíchy: obojživelníky, vodné i mokradové vtáctvo, ktoré tu hniezdi, odpočíva, ale tiež stará sa o rozruch, pokiaľ záplavy nastanú v čase sťahovania. Okrem toho sa tu vyskytuje sedem druhov štitovcov, charakteristických pre záplavové lúky, pre ktoré je táto lokalita jedným z najvýznamnejších refúgií v strednej Európe.

**Premena** | Napriek svojmu významu pre faunu a flóru boli mnohé lúky v minulosti premenené na polia. Štrukturálne zmeny spojené so zavedením intenzívneho poľnohospodárstva a s tým súvisiace sprievodné javy viedli vo veľkej miere k ohrozeniu tejto unikátnej krajiny. V posledných rokoch sú snahy presadiť ochranu lokality

Lange Luß. Mimovládne organizácie aktívne v oblasti ochrany prírody sa intenzívne zasadujú za záchranu a (v neposlednom rade aj kvôli ochrane vtáctva na území Rakúska) za zachovanie hodnoty tohto územia tým, že obhospodarujú a obnovujú jeho lúky a zamokrujú ho.

**Návrat do pôvodného stavu** | Vďaka ekologicky únosnému obhospodarovaniu záplavových plôch si lokalita Lange Luß môže natrvalo zachovať svoju funkciu ako útočisko pre ohrozené druhy. Kvôli zabezpečeniu obnovy lúk sa upustilo od obrábania viacerých poľnohospodárskych plôch, ktoré dnes už ležia úhorom. Namiesto toho boli vysiate lúčne byliny a zintenzívnila sa tradičná výroba a využitie sena pre koniarne v okolí. Ovce a oslíky spásajú lúky v okolí zámku Schloss Hof, čím vytvárajú podmienky pre vznik suchých lúk s nízkym trávnatým porastom – tie sú ideálnym prostredím pre život dravých vtákov, napríklad haju červenú, ale tiež pre chráneného sysľa poľného.

15

Lokalita Lange Luß sa dnes radí medzi chránené územia NATURA 2000 a je zapísaná na zozname Ramsarských lokalít. Ako nepostrádateľná súčasť lužného systému s národným i medzinárodným významom si bezpodmienečne zasluhuje ochranu: je nutné zachovať jej výnimočný význam pre biodiverzitu v medzinárodnom meradle.



Štitovec letný  
*Triops cancriformis*



Bocian čierny  
*Ciconia nigra*

Bocian čierny patrí k vzácnostiam moravských luhov. Hniezdi na území Malých Karpát, no pri hľadaní potravy zlieta do nížiny, a to až do lokality Lange Luß. Jeho akčný rádius je častokrát vzdialený od hniezdiska až do 12 kilometrov, niekedy dokonca i viac.

# NIEKTO TO RÁD HORÚCE SUCHÝ BIOTOP

16



© Rupert Pessl

„NAJLEPŠÍM  
NEDOSTATKOM  
VIATEHO PIESKU  
JE JEHO  
POHYBLIVOST.“

*Rudolph Witsch,  
Urbarmachung, 1809*



© Region Marchfeld / Marius Weigl

Jazda v kočiari v blízkosti obce  
Weikendorf



© H. S. 1927

Weikendorfer Remise, 1927



© Region Marchfeld / Marius Weigl

Sandberge Oberweiden

## Premena stepi na luh: nielen rieka Morava s jej okolitými periodicky zaplavovanými lužnými lesmi a lúkami, ale rovnako aj rozľahlé časti krajiny tvarované vetrom sú tým, čo charakterizuje tento región.

Panónske piesočné duny v regióne Marchfeld a na Záhorí sú suchým, no súčasne pestrým a vzácnym prostredím. Sú zraniteľným biotopom špecifických živočíšnych a rastlinných druhov, ktoré práve tu nachádzajú svoje útočisko. Mnohým z nich hrozí vyhynutie: táto stepná krajina je niekedy posledným miestom ich výskytu na území Európy.

„Tu na východnom brehu Moravy medzi Prešporkom a Holíčom je ešte niečo, čo veľmi sužuje sedliaka a každý rok mu spôsobuje nemalé škody; častokrát je to iba rieka Morava a jej luhy, ktoré chránia chotáre rakúskeho Moravského poľa pred tým, aby nezapadli v škodlivom piesku.“ „Moderná vlastiveda Dolného Rakúska“ opisuje krajinu v jej podobe z roku 1834. Ľudia v tých časoch mali strach a rešpekt pred týmto „zvláštnym kútom zeme“, no neraz aj tak podľahli jeho fascinácii. Boli si vedomí toho, že sa to tu hmyří druhmi, ktoré sa v iných oblastiach vyskytovali iba vzácné, ak vôbec.

**Premena stepi na luh** | Ako výstižne a správne pomenovať túto pestrou a jedinečnou oblasť? Nezvyčajné, no pre ňu typické piesočnaté plochy a suché biotopy sú natoľko unikátne, že ich sotva možno označiť za púšť či step. Sú nezalesnenou kultúrnou krajinou na chudých, piesčitých pôdach – akousi stepnou krajinou v Pomoraví.



Fialka trojfarebná  
*Viola tricolor subsp. curtisii*



Piesky v regióne Marchfeld

**Vznik** | Piesočné duny vo východnom Rakúsku a na Slovensku vznikli v dôsledku naviatia pieskov počas poslednej doby ľadovej a po jej odznení, keď vietor rozvíril jemnozrnné sedimenty z rozsiahlych piesočných či štrkových plytčín na brehoch Moravy a Dunaja a následne ich šíril do okolia. Koncom 18. storočia sa začalo so stabilizáciou týchto viatych pieskov: lokality ohrozené eróziou boli postupne zalesňované a začali sa vysádzať vetrolamy. Územie bolo zúrodnené.

**Vzácný biotop** | Vzhľadom na suché podmienky, počet slnečných dní a nedostatok živín v pôde je step v regióne Marchfeld vhodným stanoviškom iba pre niektoré druhy rastlín – klinček piesočný, čiernušku roľnú, fialku trojfarebnú, kavyl Ivanov či gypsomilku metlinatú. Dokonca aj tieto samotné si musia vyvinúť stratégiu na to, aby dokázali prežiť aj v tunajších suchých podmienkach. Toto chránené územie európskeho významu je vzácné aj vďaka svojej stepi s jalovcovým porastom a subpanónskym stepným suchým trávnikom.

17

Piesok je prostredím pre život v extrémnych podmienkach, čo väčšine živých organizmov nevyhovuje. Napriek tomu, že v stepi regiónu Marchfeld sa darí iba niektorým druhom rastlín a zvierat, sú tieto pri bližšom pohľade súčasťou fascinujúceho ekosystému.



# NEKONEČNÁ DIAĽAVA WEIKENDORFER REMISE

18



Manažment krajiny s pastvou  
dobytky



Vstavač vojenský  
*Orchis militaris*



Lelek lesný  
*Caprimulgus europaeus*



Lykovec voňavý  
*Daphne cneorum*

## Najstaršia prírodná rezervácia Rakúska sa nazýva Weikendorfer Remise a má rozlohu 183 hektárov. V štrkových a piesočnatých územiach v srdci regiónu Marchfeld si ešte aj dnes možno ľahko predstaviť, aké nekonečne šire boli tunajšie pastviny v minulosti.

Prírodná rezervácia Weikendorfer Remise vyhlásená v roku 1927 sa stala prvou na území Rakúska. Pôvodne mala slúžiť k ochrane kultúrnej krajiny v regióne Marchfeld pred viatymi pieskami a pohyblivými dunami. Pokusy o zalesnenie krajiny výsadbou topoľa a vrbý stroskotali kvôli suchu. Neskôr tu bola vysadená juhoeurópska borovica čierna, ktorá dokáže prežiť aj na chudobných, plytkých pôdach. Zalesňovaniu sa nevyhla ani prírodná rezervácia. Volné priestranstvo o rozlohe 45 hektárov je dnes obklopené borovicovými lesmi a ešte stále patrí medzi najväčšie územia so suchým trávnatým porastom na území Dolného Rakúska.

**Druhovo pestrá vegetácia** | V kozincovo-kavyllovom poraste zachovanej veľkopoľnej panónskej nivy dominujú stoklas vzpriamený a kavyl Ivanov. Dobré sa tu darí tiež tunike lomikameňovitej, divozelu tmavočervenému, poniklecu, rôznym druhom orchideí (napr. vstavaču počernému, jazýčkovcu jadranskému), ostropysku chlpatému či lelekovi lesnému, ktoré možno vzhliadnuť z chodníka, nakoľko vstup na územie samotnej stepi je zakázaný. Medzi zriedkavé a chránené druhy rastlín patrí aj lykovec voňavý, ktorého jemnoružové kvietky vždy začiatkom leta vytvoria v remízke kobercový porast, hoci všade inde v regióne už vymizol.



Pastieri a ženy okolo ovčieho stáda, okolo r. 1940



Kavyl Ivanov  
*Stipa pennata*

**Manažment a obhospodarovanie** | Územie po mnohé roky nebolo obhospodarované. Manažment územia bol zahájený až v 1980. rokoch, s cieľom zabrániť zarastaniu a splstnateniu suchého trávnik. Časť plôch sa kosí na výrobu sena. Východný úsek bol po dlhú dobu spásaný ovcami. V posledných rokoch je územie extenzívne obhospodarované aj pastvou hovädzieho dobytku, stádo patrí jednej z miestnych firiem s živočíšnou výrobou.

**Step s porastom borievky pri obci Obersiebenbrunn** | Obe volné priestranstvá blízkej prírodnej rezervácie s rozlohou 37 hektárov sú charakteristické stepným trávnikom s relatívne nízkym zastúpením druhov a sčasti impozantným porastom borievky, ktorého kry v jednotlivých prípadoch dosahujú výšku aj viacerých metrov. Na malých plochách dominuje niva s kozincovo-kavyllovým porastom, nie sú tu žiadne pionierske stanovišťa. Keďže suché trávnaté plochy dlhé roky neboli odhospodarované, rozšírili sa na nich invázívne druhy ako borovica lesná, pajaseň žliazkatý a agát. Našťastie v posledných rokoch sú spásané už aj tieto vzácne miesta.

**Remízka** | Výraz remízka – po nemecky: Remise – neoznačuje v nemčine iba šopu či budovu slúžiacu ako odstavišisko pre vozidlá, ale v poľovníckej terminológii aj útočisko pre divožijúcu zver, zväčša v podobe poľnej medze s drevinným porastom či malého hájika.

Miesto, kde si človek vie užiť ticho, započúvať sa do zvukov vetra a pritom pozorovať, ako hľadí krajinu a ohýba byľky kavylu – miesto, kde vietor v žiadnom prípade nie je rušivým elementom, práve naopak, prejaví sa tu jeho neskutočne upokojujúci účinok.



# ODVIATE VETROM SANDBERGE OBERWEIDEN

20



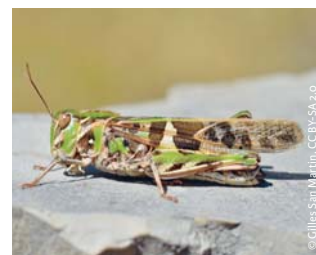
Piesočné duny pri Malackách



Orol kráľovský  
*Aquila heliaca*



Koník Fischerov  
*Stenobothrus fischeri*



Koník čiernopásy  
*Oedaleus decorus*



## Sandberge Oberweiden. Pás tajomných a druhovo pestrých piesočných dún s dominantným kavyľovým stepným porastom je prírodnou rezerváciou od roku 1961. Suché trávnaté územie je okrem iného známe aj ako stanovište s výskytom vzácných druhov hmyzu.

Sandberge Oberweiden sú významným pozostatkom niekdajších veľkoplošných piesočných dún vo východnej časti Dolného Rakúska. Územie je z geologického hľadiska súčasťou Gänserndorfskej terasy a pozostáva z pleistocénnych viatych pieskov. Pleistocén bol obdobím striedania dôb ľadových a medziľadových, ktoré sa začalo asi pred 2,6 miliónmi rokov a skončilo sa pred 12 000 rokmi. Viate piesky vytvorili v dĺžke jedného kilometra krajinu piesočných dún s výškou do sedem metrov – jedná sa o najrozsiahljšiu krajinu tohto typu na území Rakúska.

V prírodnej rezervácii o rozlohe 115 hektárov sa nachádzajú piesočné duny so stepným kavyľovým porastom, susediace s veľkoplošným stepným trávnikom. Na väčšine plôch dominujú v poraste stoklas vzpriamený a kavyľ Ivanov, pionierske stanovišťa sú iba na malých plochách.

**Destinácia pre entomológov** | Lokalita už 150 rokov láka znalcov hmyzu kvôli vzácnym druhom, ktoré nenájdu nikde inde v Európe, aj keď viaceré z nich už medzičasom v dôsledku zarastania pohyblivých pieskov vymreli: napríklad saranča zelenokrídla, koník piesočný či kobyľka zelená.

**Rastlinstvo a živočíchy** | Najvýznamnejším predmetom ochrany v piesočných pahorkoch je unikátna stepná fauna a flóra. Mnohé špecifické druhy tu nachádzajú svoj vhodný biotop. V uzavretom stepnom trávniku rastú vzácne rastliny ako kavyľ Ivanov, gypsomilka metlinatá, kostrava ovčia, klinček piesočný. Tiež sa jedná o významný biotop pre rôzne vzácne druhy hmyzu, špecifické druhy kobyliiek, ako napríklad koníka Fischerovho, kutavku *Ectemnius ruficornis*, včely samotárky a motýle (napr. *Arctia aulica*, veľmi vzácny nočný motýľ z čeľade spriadačovitých), ale aj pre sysľa a orla kráľovského.

**Kosba a kone** | Rezervácia ako súčasť kultúrnej krajiny si vyžaduje adekvátnu starostlivosť. Väčšina plôch sa kosí, seno sa využíva ako krmivo pre kone. V minulosti tu dokonca bola dostihová dráha. Kone svojimi kopytami kyprili pôdu, čím vytvorili plochu s vhodnými podmienkami pre život rôznych rastlinných a živočíšnych druhov špecifických pre piesočné pahorky!

21



Piesočné pôdy bez stromového porastu, 1920



Gypsomilka metlinatá  
*Gypsophila paniculata*

Oddelené časti gypsomilky sú hnané vetrom po zemi. Takýmto spôsobom sa semená tejto rastliny šíria stále ďalej – kotúľajú sa stepou.

# BIOTOP PRÍRODNÉ CHODNÍKY LASSEE

22



© Robin Sandfort



© WTC/istock.com

Spoznávanie prírody v sprievode  
lektora – prírodného pedagóga



© region Marchfeld, Markus Weindl

Tip: výlet po prírodnom  
chodníku na bicykli či pešky



© region Marchfeld, Markus Weindl

Poniklec veľkokvetý  
*Pulsatilla grandis*



© Hartmut Nusken

Kaňa močiarna, samček  
*Circus aeruginosus*

## Prírodné chodníky v okolí obce Lassee spájajú zaujímavé prírodné rezervácie v jednej z najsuchších a najteplejších oblastí Rakúska. Návštevník pri vychádzke po tunajšom okružnom chodníku má možnosť sa oboznámiť s jedinečným svetom suchých biotopov v regióne Marchfeld.

Obec Lassee s jej prírodnými chodníkmi. Niekedy tu panuje naozaj veľmi teplé počasie, takže tento kút zeme je jedným z najsuchších na celom území Rakúska. Na tom nič nezmenia ani neďaleké mokré biotopy moravských a dunajských luhov.

Ak má niekto záujem spoznávať klenoty roztrúsené v kultúrnej krajine, môže sa vydať za nimi na bicykli či pešky: počas svojej cesty sa na viacerých interaktívnych zastávkach pozdĺž trasy dozvie veľa zaujímavého, či už o menej známych suchých stanovištiach, o typickom striedaní vlhkých a suchých plôch v regióne Marchfeld, alebo o prírodných pamiatkach skrytých pod (občas záhadnými) názvami, ako „Uhuhütte“ („Výria chalupa“), „Schwemme“ – („Výčap“) či niekdajšia lokálna „Pferdewaschanlage“ („Konská umyváreň“). V tejto krajine si prídu na svoje aj jeho chuťové a čuchové bunky, na ktoré čakajú jedinečné zážitky.

**Múzeum suchého trávniku** | Prírodné chodníky sú prístupné priamo z obce ako aj z jej okolia, no ideálne je začať vychádzku návštevou múzea suchého trávniku Trockenrasenmuseum. Expozícia v interiéri i exteriéri múzea je zameraná na piesky a step. Návštevníci bažiaci po nových poznatkoch tu majú možnosť viac sa dozvedieť o unikátnej vegetácii v tomto regióne, ktorú múzeum prezentuje v jej prírodných podmienkach. Tento čarovný svet suchých biotopov sa dá najlepšie spoznať v sprievode lektora – prírodného pedagóga: rezervácie zabezpečuje Bocianí dom – Storchenhaus na zámku Marchegg.

**Prírodná rezervácia „Erdpresshöhe“** | Územie o rozlohe 5 hektárov je mimoriadne vzácne kvôli svojim otvoreným piesočnatým plochám. V skalných zrázoch niekdajšej pieskovne hniezdia brehuľa obyčajná i včelárík pestrý s farebným perím a dlhým zobáčikom. Suchý pieskový trávnik tu pravidelne kosia, čomu sa tešia kobyľky a iný hmyz, napríklad osy kutavky z rodu *Bembix* a *Cerceris*, ale aj stepnice.

**Uhuhütte („Výria chalupa“)** | Názov miesta súvisí s kedysi bežným spôsobom lovu vrán, pri ktorom sa výr skalný používal ako vábnik. Osobitosťou tejto menšej rezervácie je vrba plazivá – krík s výškou okolo 60 cm, ktorý rastie v tunajších preliačinách.

Včelárík pestrý každoročne prezimuje v Afrike a potom prilieťa späť do regiónu Marchfeld, priniesúc so sebou štipku svojej južanskej exotiky. Jeho pôvabne hravý let a radostný spev vedia očariť. Tieto vtáky hniezdia v kolóniách. Svoje hniezda si zakladajú v dierach vyhlbených do stien pieskovísk a štrkovísk. Mláďatá sa liahnu od polovice mája.





# KRAJ MNOHORAKÝCH VÝHLADOV KLEINER WAGRAM

24



Spásanie lúk na vyvýšenine  
Klein Wagram



Krivec najmenší  
*Gagea pusilla*



Šalvia hájna  
*Salvia nemorosa*



Dudok chochlatý  
*Upupa epops*

## Chrbát Kleiner Wagram. Pri dobrej viditeľnosti je odtiaľto pekný výhľad na nížinu na juhu regiónu Marchfeld. Na svahoch s polosuchým a suchým trávnatým porastom možno nájsť viaceré vzácne rastliny a prežiť magické momenty uprostred prírody.

Chrbát Kleiner Wagram sa rozprestiera na južnom úbočí takzvanej Schlosshofskej dosky, dunajskej štrkovej terasy, ktorá vznikla v dobe ľadovej. Táto výrazná terénna vyvýšenina vyčnievajúca do výšky 30 metrov nad úrovňou nížiny v južnej časti regiónu Marchfeld sa tiahne od Breitensee cez Groissenbrunn až po Schloss Hof.

Kedysi tu okolité obce mali svoje vinice. Dnes tu kvitne suchý trávnatý porast a dominujú kríky hlohu a ruže šírovej.

**Weingarten Lasse** | Táto prírodná pamiatka je známa svojim bohatým zastúpením vzácných a ohrozených druhov rastlín. Na jar, keď tu v hojnosti rozkvitne poniklec a súčasne s ním aj fialka srstnatá a krivec najmenší, región Marchfeld, vtedy zvyčajne chudobný na kvietky, aspoň v tomto svojom kúte zmení svoju tvár. Mimoriadne pestré bývajú tieto plochy tiež začiatkom leta, keď sa trávnatý koberec zaskvie farebnými bodkami kvetov smldníka jelenieho, pakostu krvavého, úročníka, túžobníka obyčajného a bodliaka ovisnutého. Región je domovom viacerých vzácných rastlín, ako večernica smutná či hojník horský. Vďaka bohatému zastúpeniu rastlinných druhov tu žije tiež množstvo rôznych druhov hmyzu a vtáctvo ako včelárík zlatý, strakoš obyčajný, penica obyčajná a strnádka žltá.

**Význam manažmentu územia** | Háklivá xerofilná vegetácia sa ako prírodná pamiatka síce stala predmetom ochrany, no bez dlhodobého zabezpečenia starostlivosti o ňu. Preto sa stav chráneného územia časom kvalitatívne zhoršil: rozšíril sa tu invazívny druh – agát a suchý trávnik po desiatkach rokov splstnel. V súčasnosti sa už dlhší čas uplatňuje orez agátov. Primeraná starostlivosť o plochy je zabezpečená aj vďaka ovčej pastve. Obe opatrenia prispeli k znovuoobnove súvislého suchého trávniku, no na zachovanie tohto kvetnatého pokladu v regióne je potrebné pokračovať v nich aj naďalej.

**Voda pre zámok Schloss Hof** | Aj keď tunajšia krajina je extrémne suchá, na úpäť chrbta Wagram vyviera niekoľko prameňov. Vznikli pri geologických procesoch, ktoré spôsobili vyvýšenie Schlosshofskej štrkovej dosky. Vďaka nim sa v obci Groissenbrunn nachádza niekoľko jazier. Tieto slúžili v minulosti ako zásobníky vody pre fontány na zámku Schloss Hof. Voda sa do bazénov a fontán privádzala cez drevené potrubie. Pitnou vodou z Groissenbrunn zásobovali aj samotný zámok. Pôvodný vodovod sa podarilo zachovať až dodnes. Geologickému fenoménu vďaka za svoj vznik aj prameň Marienbründl.

25



Suchomilka obecná  
*Xerolenta obvia*



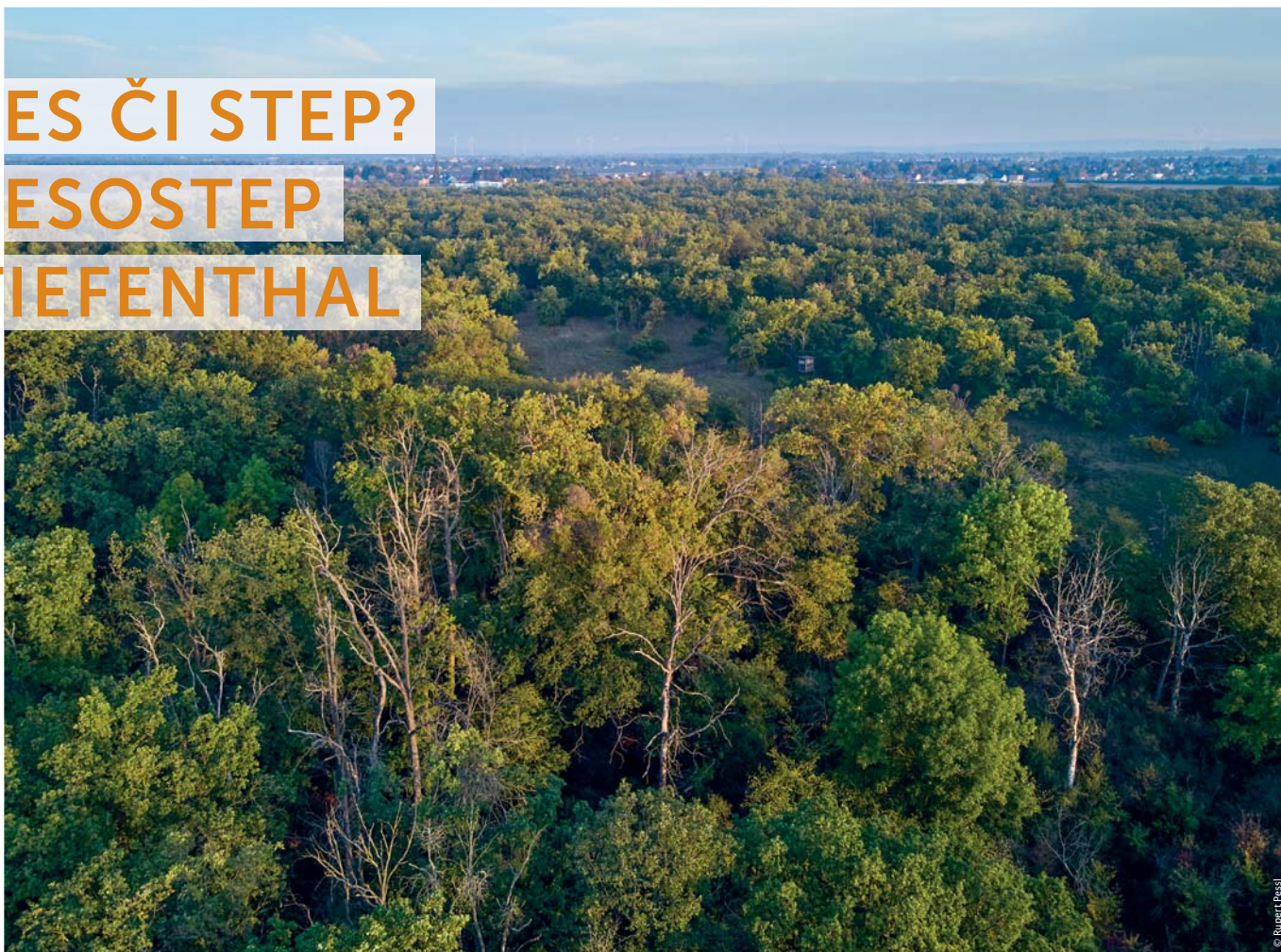
Mariánska soška pri prameni  
Marienbründl

Marienbründl: V roku 1718 objavili obyvatelia obce Groissenbrunn prameň, ktorému začali onedlho pripisovať liečivé účinky. Soška Panny Márie umiestnená nad prameňom je dnes obľúbeným pútnickým miestom v regióne.



# LES ČI STEP? LESOSTEP TIEFENTHAL

26



© Rupert Pessl



© Andreas Trepte/vevra.cominfo

**Kolibriak spevavý**  
*Phylloscopus trochilus*



© Region Marchfeld/Marius Wemdl

**Rozkvitnutý poniklec**  
*Pulsatilla pratensis*



© Robin Sandfort

**Vlha obyčajná**  
*Oriolus oriolus*



© Engel Gössler, © B. V. Škabo

**Roháč veľký**  
*Lucanus cervus*



## Lesostep Tiefenthal v blízkosti obce Gänserndorf-Süd. Tam, kde letá bývajú mimo-riadne suché a holý štrk v podzemí nedokáže akumulovať dostatok vody, dochádza k preriedeniu lesa, ktorý sa postupne mení na druhovo rozmanitú lesostep.

Východne od zastavaného územia Gänserndorf-Süd sa rozprestiera výrazný terénny zlom o výške niekoľkých metrov, vedúci od Markgrafneusiedl smerom na východ. Gänserndorfská terasa s nánosmi dunajských štrkov z poslednej doby ľadovej tu poklesla a vytvorila tu Siebenbrunnský bazén – významný zásobník podzemnej vody v regióne Marchfeld, z ktorého pramení potok Stempfelbach.

**Tiefenthal** | Zlom terasy je navyše rozčlenený dolinou Tiefenthal, ktorá v minulosti odvodňovala terasu smerom na východ. Štrk v tejto lokalite má iba veľmi tenký pôdny pokryv, na ktorom vznikla jedinečná a pre región Marchfeld typická lesostep. Dubový les v dĺžke asi 700 metrov je natoľko riedky, že medzi stromami chabého vzrastu sa na mnohých miestach na štrku zachoval rozľahlý kvetnatý polosuchý trávnik s porastom kostravy žliazkatej – aj napriek faktu, že tento areál nebol obhospodarovaný už po mnoho desaťročí. Podobné menšie lesostepné plochy sa pozdĺž paralelne vedúcej cyklocesty nachádzajú na viacerých miestach.

**Dynamický biotop** | V dôsledku toho, že tunajšia pôda je plytká, dochádza v suchých rokoch opakovane k odumieraniu stromového porastu, čo potom vedie k rozpínaniu sa suchého štrkového trávniku. V rokoch bohatých na vlahu si les vie vydobýť späť svoje pôvodné plochy. Preto je lesostep mimoriadne dynamickým biotopom, pozostávajúcím z mozaiky maloplošných lesíkov a lúk,

nadpriemerne bohatým na rôzne živočíšne a rastlinné druhy. Jej faktický význam z hľadiska prírodných vied zatiaľ nebol preskúmaný, a teda viac-menej nie je známy.

**Krása kvetov a spev vtáctva** | Tunajšia kvetena sa počas celého vegetačného obdobia vyznačuje nezvyčajnou pestrosťou. Ako prvý tu kvitne dnes už vzácny poniklec lúčny český. Ďalšími zaujímavými druhmi sú napríklad čilimník rakúsky, bodliak ovisnutý, cesnak žltý či leopoldia chochlatá. Čo sa týka živočíchov, v lesostepi sa hojne vyskytujú hlavne spevavce. Zvlášť dobre sa tu darí labtuške hôrnej, kolibriakovi spevavému a vlhe obyčajnej. Nie je známe, aké druhy hmyzu tu žijú, no je vysoko pravdepodobné, že sú medzi nimi aj vzácne a ohrozené druhy.

**Absencia manažmentu územia** | Trávnaté plochy o rozlohe približne 3,5 hektára sú v pomerne dobrom stave aj napriek tomu, že nie sú obhospodarované a ani nemajú status chránených plôch. Na druhej strane, na vzácných suchých trávnatých plochách sa rozmáhajú dreviny, a tiež tu (zrejme pod vplyvom zanášania živín zo vzduchu) dochádza k splstnateniu bylinného porastu, čo vedie k určitému ochudobneniu prostredia: v dôsledku toho je výbežok suchého biotopu tesne nad západným okrajom cesty už takmer úplne zarastený. Vhodným opatrením by bolo zavedenie extenzívnej pastvy na týchto plochách.

27



Perlovec najmenší  
*Boloria dia*



Bodliak ovisnutý  
*Carduus nutans*

Celé územie regiónu Marchfeld bolo počas doby ľadovej zanesené dunajskými štrkami. V miestach, kde štrk vystupuje na povrch, síce nie je vhodná pôda pre poľnohospodársku výrobu, no na druhej strane, v spodných vrstvách funguje štrk ako vynikajúci zásobník podzemných vôd, ktorý využívajú obce v regióne Marchfeld na pokrytie vlastnej spotreby.

# IMPOZANTNÉ PIESKY ZÁHORIE

28



Borovica čierna  
*Pinus nigra*



Drobný porast na piesčitých  
pôdach



Otvorené piesočnaté plochy sa udržiavajú aj vďaka vstupom a vjazdu.



## Piesky na Záhorí. V „slovenskej púšti“ – chránenom areáli Šranecké piesky – kreslí vietor vlny do piesku na otvorených plochách. Tento biotop s extrémnym prostredím je domovom mnohých chránených rastlín a zvierat.

Piesočné biotopy na slovenskej strane sú podstatne rozľahlejšie než ich pendanti vo východnej časti Dolného Rakúska. Chránený areál Šranecké piesky, ako súčasť územia CHKO Záhorie, sa nachádza východne od Malaciek, má rozlohu 570 km<sup>2</sup> a ľudový názov „slovenská púšť“. Počas striedania dôb ľadových tu viate piesky vytvorili piesočné duny podobné tým v regióne Marchfeld.

**Pleistocénny piesok** | Piesok sa tu, na území „za horami“ (Malých Karpát), ukladal pred viac než 2,6 miliónmi rokov v čase striedania dôb ľadových. Aby sa zabránilo prirodzenému zavatiu pieskov, začalo sa od 17. storočia a neskôr za vlády Márie Terézie s veľkoplošným zalesňovaním územia. Vysádzala sa borovica, ako jedna z mála drevín, ktorej sa darí aj v tunajších špecifických pôdnych podmienkach. Preto je slovenská púšť dodnes obklopená hustými borovicovými lesmi.

**Púštna príroda** | Rozložitý suchý trávnik na kremičitom piesku a otvorené piesočné plochy na Záhorí sú ekosystémom pre vzácne živočíchy a rastliny európskeho významu. Žijú tu také druhy hmyzu, ktoré sa inde v Rakúsku už nevyskytujú: saranča zelenokrídla a koník piesočný, medzi vzácne rastliny patria miskant, klinček piesočný a fialka trojfarebná. Návštevníkov tiež očaria zriedkavé druhy vtáctva: lelek lesný, škovránok stromový a dudok chochlatý. Veľmi pekný je pohľad na chotáre s rozmanitým kavyľovým porastom.

**Močiare uprostred piesku** | V dolinách medzi dunami sa tajne kľukatia sa priehľadné vodné potoky, smerujúce z Malých Karpát cez nekonečnú piesočnatú nížinu, aby sa vliali do rieky Moravy. Ich brehy nie sú zastavané, riečky tečú svojim prirodzeným korytom. Žijú v nich zriedkavé druhy rýb, ako mihula ukrajinská, a aj množstvo vodného hmyzu. Unikátnymi biotopmi sú rašeliniská v skrytých depresiách, napríklad v prírodnej rezervácii Červený rybník. Uprostred extrémne suchej krajiny sa tu darí močiarnym druhom: vachte trojlistej, mečíku močiarnemu, hrabavke škvrnitej, a tiež sluke hôrnej.

29



Zalesnenie na stabilizáciu viatych pieskov



Vojenský výcvikový priestor s obmedzeným vstupom

Vojenský výcvikový priestor Záhorie: Šranecké piesky sa radia medzi najzaujímavejšie piesočné oblasti v strednej Európe, s rozľahlými pionierskymi stanovišťami. Vstup je možný iba pre organizované skupiny. Pre viac informácií je potrebné obrátiť sa na CHKO Záhorie.



# DEVÍNSKA KOBYLA SANDBERG

30



Včelárik zlatý  
*Merops apiaster*



Koník juhovýchodný  
*Dociostaurus brevicollis*



Včela samotárka  
*Anthophora bimaculata*



Klinček včasný Lumnitzerov  
*Dianthus praecox subsp. lumnitzeri*

## Sandberg. Západný svah Devínskej Kobyly fascinuje svojou paleontologickou minulosťou. Pozvoľna poletujúci piesok na vrchole hory robí zo Sandbergu lokalitu, ktorá je svojim krajinným rázom unikátna na Slovensku.

Z jeho vrcholku sa naskytá nádherný výhľad na hrad Devín i na moravské luhy: Sandberg vyčnieva zo západnej strany NPR Devínska Kobyla smerom k rieke Morave. Jedná sa o pozostatok morského útesu zloženého zo zmesi piesočných nánosov, štrku a zo sedimentárnych hornín pieskovca a vápenca. Horné vrstvy na vrchole Sandbergu pod dlhodobým vplyvom zrážok, vetra a mrazu po tisíce rokov erodovali, vznikli strmé zrázy a fantastické vápencové veže, ktoré dávajú tejto lokalite jej typický, nezamietiteľný ráz.

**Rané dejiny** | Rieka Morava sa nepriamo spolupodieľala na formovaní reliéfu Sandbergu. Ten vymodelovali sedimenty Bádenského mora, ktoré sa tu rozprestieralo v miocéne, približne pred 16–13,3 mil. rokov. Kedysi bol Sandberg strmým morským útesom na brehu teplého pravekého mora, ktoré sa vyznačovalo bohatou druhovou rozmanitosťou. Dnes je to významná paleontologická lokalita. V tunajších horninových vrstvách sa podarilo odkryť viac než 350 druhov skamenelín, ako napríklad skameneliny morských rias, mušlí, slimákov a morských ježkov, ale tiež žraločie zuby či pancier korytnačky. Unikátnym nálezom sa stali tiež kosti neandertálskeho človeka, ktoré sa v súčasnosti nachádzajú v Prírodovednom múzeu vo Viedni.

**Prírodný fenomén** | Západné úbočie Devínskej Kobyly je mozaikou teplomilných lesov, suchého trávniku, rozložitých krovín i skál či malých piesočných plôch so skamenelinami. V tejto suchej lokalite s extrémnymi podmienkami sa dobre darí špecifickej kvetene: napríklad hlaváčikovi jarnému, poniklecu, kosatcu nízkemu, jazýčkovcu či jasencu. Tiež sú pre ňu typické suchomilné druhy hmyzu. Sandberg je vôbec v rámci Slovenska jedným z druhovo najbohatších stanovišť. Na jeho území má svoje zastúpenie až 40 percent všetkých rastlinných druhov vyskytujúcich sa na Slovensku.

Ľudia svojou poľnohospodárskou činnosťou odjakživa vplývali na charakter svahov Devínskej Kobyly. Z miest, kde zanikli pastviny, sa vytratili tiež vzácne živočíchy a rastliny. Preto sa na prevenciu proti zavlčeniu invazívnych druhov rastlín a na potlačenie stromového porastu v rámci ochrany biotopov dodnes využíva

31



Rieka Morava v protiprúdnom smere s orientáciou na Sandberg



Vyhliadková veža na vrchole Devínskej Kobyly

Sandberg je mimoriadne zaujímavým výletným miestom s dobrou turistickou prístupnosťou. Z dôvodu ochrany prírody je však povolené pohybovať sa výhradne po označených turistických chodníkoch. Túra cez prírodnú rezerváciu je rovnako zaujímavá ako aj pohľad do diaľav z rozhľadne na vrchole Devínskej Kobyly.



# NESPÚTANÁ RIEKA. LESNÁ DIVOČINA. NÁRODNÝ PARK DONAU-AUEN

32



EKOLOGICKÁ  
VZÁCNOSŤ: DUNAJ  
AKO DYNAMICKÁ  
TVORIVÁ SILA  
FORMUJÚCA  
MNOHÉ ROZMANITÉ  
BIOTOPY.



Májka obyčajná  
*Meloe proscarabaeus*



Mlok dunajský  
*Triturus dobrogicus*



Korytnačka močiarna  
*Emys orbicularis*



## Národný park Donau-Auen sa od roku 1996 stará o ochranu rozsiahlych území lužnej krajiny na východ od Viedne. Tepnou jeho života je Dunaj, ktorý tadiaľto preteká voľným, neregulovaným tokom, je útočiskom pre množstvo zvierat a rastlín i miestom oddychu pre ľudí.

V roku 1984 hrozilo, že tento posledný dlhší neregulovaný úsek na Dunaji spolu s príľahlými lužnými lesmi padnú za obeť výstavbe elektrárne Hainburg. V celej krajine sa zdvihla vlna protestov, ktoré vyústili do okupácie luhov. Proces výstavby bol prerušený a prehodnotený, nasledovali vedecký prieskum a zdĺhavé rokovania. Napokon bol roku 1996 založený národný park Nationalpark Donau-Auen.

**Diverzita luhov** | Od toho času sa tu prestali uplatňovať lesohospodárske opatrenia. Rozmanitosť štruktúr a druhové zloženie v lužnom lese ako aj pomer v zastúpení mŕtveho dreva svedčia o tom, že príroda sa tu znovunavrátila do svojho pôvodného stavu, z čoho ťažia mnohé vzácne druhy hmyzu, žľovitité vtáctvo, sovy a netopiere, rovnako ako aj viac než 1.000 druhov húb rastúcich na starých stromoch.

**Sila ticha** | Na území národného parku dnes existujú aj tiché miesta, ktoré sú habitátom pre zraniteľné druhy, ako napríklad pre orliaka morského, ktorý po dlhú dobu predtým nezvykol hniezdiť na rakúskom území. V súčasnosti je práve národný park domácou „liahňou“ tohto majestátneho dravca – ved' na jeho území hniezdi až do šesť párov. Na podporu niektorých zriedkavých a charakteristických druhov žijúcich v riečnej krajine sa využívajú rôzne špecificky zamerané projekty: jedným z nich je napríklad projekt na podporu korytnačky močiarnej, ktorá tu má poslednú reprodukčiaschopnú pôvodnú populáciu na území Rakúska. Dunajské luhy ležiace na východ od Viedne dodnes ukrývajú aj mnohé botanické

rarity: topol' čierny, rezavku aloovitú i vinič hroznorodý lesný.

**Ekologická úprava riek** | Veľké úspechy v oblasti ekologickej úpravy rieky sa podarilo docieľiť v spolupráci so spoločnosťou pre správu vodných ciest Viadonau. Bočné ramená, v minulosti v rámci regulácie oddelené od rieky, boli medzčasom opäť prepojené s jej korytom a zabezpečila sa prírodná úprava spevnených brežných úsekov. Týmto spôsobom sa darí nielen zachovať, ale aj skvalitniť dynamický charakter lužnej krajiny. Územie býva stále častejšie zasiahnuté povodňami, ktoré priebežne menia jeho podobu a dávajú vzniknúť biotopom vhodným pre život mnohých ohrozených druhov: ako príklad možno uviesť rozložené štrkové plochy bez porastu alebo strmé brežné zrázy.

**Návšteva národného parku** | Národný park Donau-Auen je atraktívnou prímestskou oddychovou zónou, kam podľa odhadov každoročne zavítajú asi 2 mil. návštevníkov. Mnohí sa sem prídu poprechádzať, na pešiu túru alebo na bycikli. Veľký záujem je aj o ponuku v oblasti ekovýchovy. Centrum národného parku na zámku Schloss Orth (schlossORTH Nationalpark-Zentrum) je miestom prvého kontaktu pre návštevníkov, informačnou kanceláriou a výletným cieľom. V jeho tesnej blízkosti sa nachádza zámocký ostrov so zážitkovým lužným areálom. Oblube sa tešia exkurzie s interným sprievodcom. V národnom parku Donau-Auen je veľa možností, ako spoznávať jeho skryté poklady: vodácky výlet resp. plavba na nafukovacom člne, rodinné oslavy, workshopy a tábory pre školské triedy či rodiny.

33



Orliakorský  
*Haliaeetus albicilla*



Dunajský breh s vrbami

Dunaj je pre lužnú krajinu tepnou života. Hladina jeho vôd kolíše niekedy až o 7 metrov. Tento fázový nárast a pokles hladiny pri striedaní suchých a povodňových období je predpokladom pre sústavne sa meniace biotopy.

# ČLOVEK. KULTÚRA. PRÍRODA. TAJOMSTVO. ZÁMOCKÉ PARKY

34



© Rupert Pessl



© Robin Sandfort

Muchárik bieločrký  
*Ficedula albicollis*



© Wolfgang Himmel

Sova obyčajná  
*Strix aluco*



© P. Hovari

Fuzáč alpský  
*Rosalia alpina*



© J. H. Hovari

Stužkavec modrý  
*Catocala fraxini*



## Tajuplné zámocké parky v regióne Marchfeld a na Záhorí. Zámocké parky v Stupave a Malackách, v Marcheggu a Eckartsau, a ešte zámocký park v lokalite Obersiebenbrunn, ktorý bol vyhlásený za prírodnú rezerváciu.

Vzťah medzi človekom, kultúrou a prírodou sa nikde neprejavuje v takej pôsobivej podobe ako práve v parkoch. Keď sa v minulosti zakladali zámocké parky, človek si v nich chcel podmaniť prírodu. Dnes sú, naopak, útočiskom pre mnohé druhy živočíchov i rastlín.

**Zámocký park Obersiebenbrunn** | Na severnom okraji obce, v objatí zámockého múru, sa nachádza prírodná rezervácia s rozlohou 42 hektárov – zámocký park Obersiebenbrunn. Staré stromy sú vzácnym útočiskom pre zaujímavé druhy vtáctva: žijú tu holub plúžik, krutohlav hnedý, strakoš obyčajný a dudok chochlatý, ale rovnako aj všetky druhy nížinných žlnovitých vtákov, sova obyčajná a muchárik bieločrý. V dreve a z dreva žijú rôzne druhy chrobákov, ako nosorožtek obyčajný, fuzáč veľký a roháč veľký. Svoj domov tu majú tiež rôzne motýle, napríklad okáň hruškový, stužkavec modrý, mormo maura či dúhovce menšie.

**Zámok s parkom** | Princ Eugen Savojský dostal zámok do daru od cisára Karla VI. v roku 1725. Podľa plánov navrhnutých pravdepodobne Lukášom von Hildebrandtom ho nechal upraviť a prestavať na barokovú rezidenciu. V zmysle požiadaviek doby bola počas jeho éry založená aj veľkolepá baroková zámocká záhrada. Tá sa počas stáročí veľmi nezmenila – zachovala sa jej pôvodná rozloha rovnako ako aj jej základný charakter v podobe loveckého parku,

ktorý nemal slúžiť iba pre čisto reprezentatívne účely či na zábavu. Uprostred zámockého parku sa nachádza pavilón princa Eugena Savojského. Jeho okná s okrúhlymi oblúkmi sú orientované smerom na aleje usporiadané v hviezdicovom pôdoryse, ktoré sa tiahnu parkom. Interiér je vyzdobený freskami a grotesknými maľbami, ktoré vyobrazujú scény zo života na vidieku a z poľovačiek.

Za zámokom pramení potok Stempelbach. Zo zeme tu vyviera sedem prameňov, ktorých voda kedysi napájala dnes už väčšinou vyschnuté jazerá pri barokovom zámku – tie by však opätovne bolo možné zaplaviť vodou z potoka.

**Lipová aleja** | Kanalizovaný tok potoka Stempelbach vznikol po odvodnení mokradí v okolí zámku. Medzi obcami Obersiebenbrunn a Untersiebenbrunn ho v dĺžke 1,8 km lemujú lipové aleje, vysadené za čias princa Eugena. Do mapy bola zakreslená už v rámci prvého (josefínskeho) vojenského mapovania, keď v 1760. až 1780. rokoch vznikol prvý súbor máp zachytávajúci podobu celej habsburskej monarchie. Odvtedy sa už uskutočnila kompletná obmena stromovej výsadby.

35



Skokan štíhly  
*Rana dalmatina*



Lipová aleja pri vodnom toku  
Stempelbach

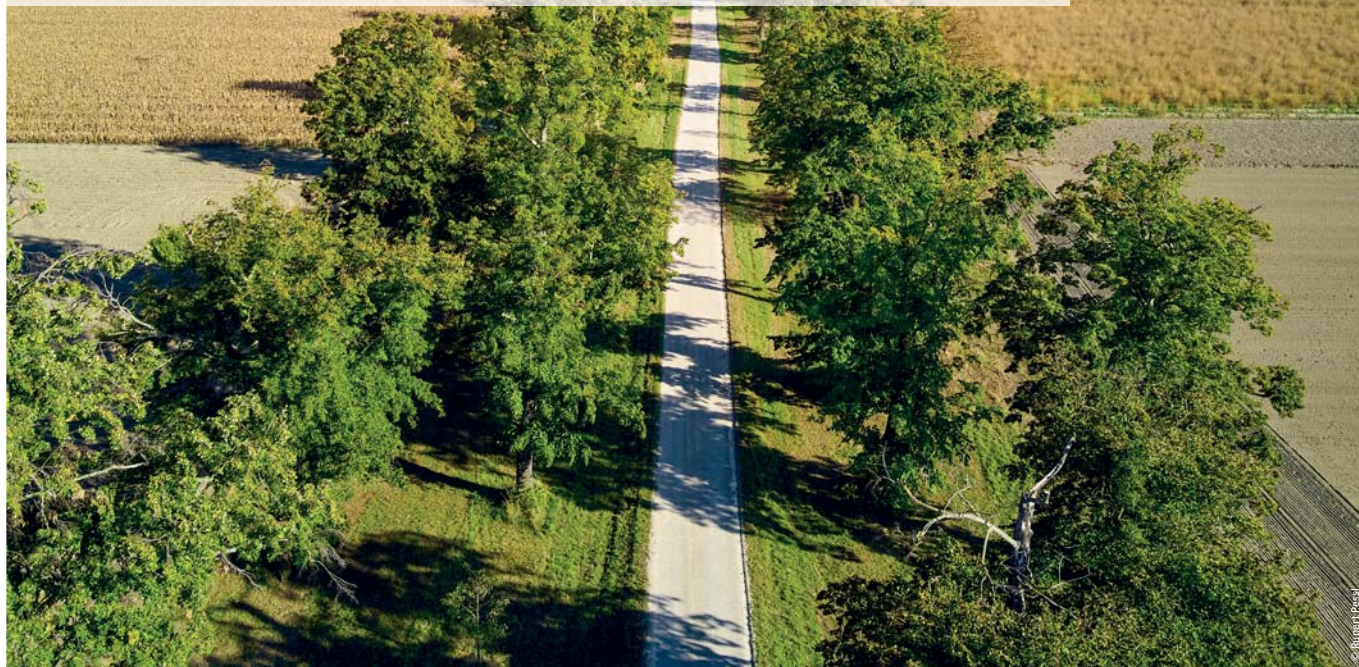


Zámocký park v Stupave



Zámocký park v Malackách

# MALEBNÁ LIPOVÁ ALEJA ZÁMOCKÝ PARK ECKARTSAU



36



Zámok Eckartsau v objatí  
starých líp.



Blatniak tmavý  
*Umbra krameri*



Fuzáč veľký  
*Cerambyx cerdo*



Žateľ prostredný  
*Dendrocopos medius*



## Lipová aleja a zámocký park Eckartsau. Unikátne stromy i rozľahlé lúky v idylickom prostredí národného parku Donau-Auen: na tomto mieste sa od roku 1898 snúbi rozľahlá nížina regiónu Marchfeld s nespútanou divočinou lužných lesov.

Nachádza sa v regióne Marchfeld nejaký rozľahlý anglický park, vhodný na prechádzku či piknik pri speve vtákov? Ale áno! Srdečne vás vítame na niekdajšom cisárskom loveckom zámku Eckartsau, v okolí ktorého bol asi pred sto rokmi založený zámocký park, rovnako kúzelný vtedy i dnes.

**Zámocký park ako súčasť národného parku** | Posledný riaditeľ cisárskych dvorských záhrad Anton Umlauf nechal z poverenia následníka trónu arcivojvodu Františka Ferdinanda upraviť tento malebný kus zeme o rozlohe 27 hektárov tak, aby bol harmonickým spojením dvoch odlišných typov krajiny: regiónu Marchfeld a dunajských luhov. Cez anglický park sa z východu na západ ťahne lipová alej z čias baroka. Staré stromy sa striedajú s rozľahlými lúkami. V parku je rozmiestnených mnoho lavičiek, lehátok a hojdacích sietí, kde si návštevníci môžu odpočinúť a pritom sa potešiť výhľadom do pekného okolia, za ktorý nič neplatia.

Zámocký park Eckartsau bol do prírodnej rezervácie začlenený ako jej osobitné územie. Súčasným majiteľom zámku je spoločnosť Österreichische Bundesforste (Rakúske štátne lesy). Zámok je sídlom správy lesov národného parku (Nationalpark-Forstverwaltung Eckartsau), a tiež sa v ňom nachádza informačná kancelária.

**Pestrá diverzita** | V panskej záhrade Eckartsau možno natrafiť na roháča veľkého rovnako ako aj na potápnika obrúbeného či huňatú včelu anthophora crinipes. Početné druhy žĺn a ďatľov tu

hniezdia v dutinách stromov. Keď ich neskôr opustia, nasťahujú sa do nich iní, noví obyvatelia: holub obyčajný, muchárik bieločrký či rôzne druhy sýkoriek. Dokonca sa tu vyskytujú aj také zriedkavé druhy ako náš najväčší chrobák – fuzáč veľký, či blatniak tmavý. Na zámku sa to hemží mladým potomstvom: na jeho povale sídlia mnohé druhy netopierov, dokonca z času na čas sa v odkvapovej rúre na streche zámku zahniezdi aj výr skalný!

**Hľadanie stôp** | Ak sa návštevník chce dozvedieť viac o histórii zámku i parku, má možnosť oboznámiť sa s faunou a flórou počas vychádzky so sprievodcom. Rakúske štátne lesy (Die österreichischen Bundesforste) majú pre návštevníkov v ponuke pestrý program lektorovaných vychádzok na spoznávanie prírody v zámockom parku. Rezervácie zabezpečuje informačná kancelária národného parku na zámku Eckartsau.

37



Romantický zámocký park v Eckartsau



Roháč veľký  
*Lucanus cervus*



Výr skalný  
*Bubo bubo*

Historická zámocká aleja s dĺžkou 5 kilometrov je jednou z najdlhších dvojradovej alejí na území Rakúska. Bola vytýčená tak, aby viedla priamo na viedenský zámok Hofburg. Keď arcivojvoda František Ferdinand ako prvý začal jazdiť do Eckartsau autom, aleja dostala prezývku „autoulička“.

# TEPNA ŽIVOTA PRE ČLOVEKA I PRÍRODU MARCHFELDKANAL



38



Jarabica poľná  
*Perdix perdix*



Netopier veľký  
*Myotis myotis*



Ďateľ hnedkavý  
*Dendrocopos syriacus*



Kruťohlav hnedý  
*Jynx torquilla*



## Weidenbach, Russbach, Stempfelbach – vodné toky boli v minulosti kanalizované v zámere rozšíriť okolitú poľnohospodársku pôdu, dnes sa, naopak, renaturizujú, aby sa opäť mohli stať vhodným životným priestorom pre človeka, prírodu i kultúrnu krajinu.

Stav vodných tokov v regióne Marchfeld, ktoré boli ochudobnené o svoju prirodzenú štruktúru, je výsledkom dlhoročných zásadných opatrení. Pozdĺž potokov Weidenbach, Stempfelbach a Russbach sa pôvodne rozprestierali rozľahlé mokrade. Vďaka úpravným opatreniam ako kanalizovaniu koryta, veľkoplošnému odvodneniu a protipovodňovej ochrane vznikli nové plochy, čo umožnilo plošný rozmach intenzívneho obhospodarovania pôdy. V časoch, keď zásobovanie potravinami nebolo stabilné, išlo o významný krok na podporu rastlinnej výroby, ktorý však súčasne viedol k ochudobneniu prírodného územia. Zánikom mokradových lúk stratilo územie svoju vodozadržnú schopnosť. Ani potoky v nových, kanalizovaných korytách už nedokázali plniť svoju pôvodnú ekologickú funkciu.

**Návrat prírody** | Myslenie a aj postoj ľudí sa medzičasom zásadne zmenili. Je tu široký konsenzus v prospech minimalizácie zásahov: tieto musia byť ekologicky únosné a a smú byť uplatňované iba v zastupiteľnej miere. Takýto prístup podporuje aj Rámcová smernica EU o vodách. Predpokladmi jej premietnutia do praxe sú koncepcia pre odtokanie vôd, strategický plán ekologického rozvoja pre príslušné vodstvá a ekologické opatrenia v poľnohospodárstve. Iba tak sa podarí prinavrátiť na brehy tokov typické dreviny, obnoviť mokradové lúky a časom zabezpečiť aj návrat živočíchov. Biotop mokradovej lúky sa opäť stane prvkom historicky zrastenej kultúrnej krajiny.



Hadovka lesklá  
*Calopteryx splendens*



Zažite prírodu pri vodnom kanáli  
Marchfeldkanal

**Systém vodných kanálov v regióne Marchfeld** | Bol vybudovaný v období rokov 1986 až 2004. Jeho sieť tokov má dĺžku asi 100 kilometrov a pozostáva zo samotného kanála Marchfeldkanal, potoka Russbach, kanála Siebenbrunner Kanal a toku Stempfelbach. Je základom pre trvalo udržateľné zásobovanie vodou v regióne Marchfeld: cez tento systém sa voda z Dunaja privádza do regiónu Marchfeld, kde sa využíva na zavlažovanie; systém slúži tiež na hospodárenie so spodnou vodou a na skvalitnenie odtoku vôd. Vodná sieť marchfeldského kanála je ekologickou stavbou, vďaka čomu ju v Rakúsku pokladajú za príkladný projekt pre odvodnenie a renaturáciu. Podarilo sa ňou nielen zabezpečiť zásobovanie vodou, zlepšiť kvalitu vody a skvalitniť prírodné územie v regióne, ale novoupravené vodné plochy sa tiež v krátkom čase stali obľúbenými rekreačnými lokalitami pre obyvateľov z okolia. Pekným príkladom je obecná lúka uprostred obce Parbasdorf.

**Obecná lúka v obci Parbasdorf** | Cez stred obce tečie potok Rußbach, ktorý tu v kombinácii so starou lipovou alejou vytvára zelenú oázu: obyvatelia tak majú kus prírody rovno pod oknami. Tradičné dedinské štruktúry ako obecná lúka či záhumienky sú nielen známkou kvality života na vidieku, ale tiež ekosystémom pre mnohé zvieratá a rastliny. Ďateľ hnedý, netopiere i roháče tu nájdu všetko to, čo potrebujú k životu. Aj sám človek rád vyhľadáva takéto vzácne miesta – sú pre neho oázou oddychu, no tiež komunitným priestorom.

Rekreácia sama o sebe. Cyklotrasa Marchfeldkanal-Radweg smeruje z Viedne cez zeleninovú záhradu Rakúska – región Marchfeld – až k zámku Schloss Hof. Táto romantická cesta v celej svojej dĺžke vedie popri kanály Marchfeldkanal a pozdĺž tokov Russbach a Stempfelbach.

# CENNÝ ODDYCH V BLÍZKOSTI MESTA KLENOTY V REGIÓNE MARCHFELD

40



© Rupert Pessl



© Robin Sandfort

Trsteniarik pásikový  
*Acrocephalus schoenobaenus*



© Robin Sandfort

Skokan  
*Pelophylax spec.*



© Robin Sandfort

Bučačik močiarny  
*Ixobrychus minutus*



© Robin Sandfort

Slávik modrák  
*Luscinia svecica*



**Táto svojim poľnohospodárskym rázom na prvý pohľad monotónna krajina vie prekvapiť klenotmi, ukrytými v jej mokrých i suchých biotopoch, ktoré sú útočiskom pre vzácne živočíchy a rastliny a súčasne aj oázou oddychu pre človeka.**

**Prírodný park v meste Gänserndorf** | Rozprestiera sa pri potoku Wiedenbach. Je klenotom a prímestskou rekreačnou oblasťou v bezprostrednej blízkosti osídleného územia a priemyselnej zóny mesta, kde sa niekdajšia močaristá krajina opäť prebúdzala k novému životu. Spoznať a zažiť ju možno pri vychádzke po okružných trasách (tzv. „husím pochodom“ – odvodené od nemeckého názvu mesta Gänserndorf – „Husia dedina“).

Veľké plochy sú síce z cesty dobre viditeľné, no ostávajú neprístupné. To umožňuje mnohým živočíšnym a rastlinným druhom viesť nerušený život v porastoch trstiny, vo vrbach i vo vysokom bylinnom poraste pozdĺž vôd. Územie bolo v priebehu rokov osídlené mnohými, aj niektorými ohrozenými a chránenými druhmi, medzi iným slávikom modrákom či bučačikom močiar- nym. Sú tu zastúpené všetky štyri druhy trsteniarika s výskytom na území Rakúska: trsteniarik pásikový, trsteniarik obyčajný, trsteniarik bahenný i trsteniarik veľký, rovnako ako aj žaby- skokany, ďalšie obojživelníky a viaceré druhy vážok.

„Husí rybník“ v oplotenom areáli sa využíva tak, ako tomu bývalo kedysi – okrem miestnych husí tu v hojnom počte žije aj iné vodné vtáctvo. Park o celkovej rozlohe 9 hektárov pokrýva azda najväčší močiar v regióne Marchfeld.

**Ústie potoka Wiedenbach v obci Zwerndorf** | Späť k rieke Morave: niekoľko kilometrov ďalej v poprúdnom smere sa potok Wiedenbach, odvodňujúci južné územie kraja Wienviertel, vlieva do Moravy. V minulosti v rámci protipovodňových opatrení bol výrazne zregulovaný, lužný les v jeho bezprostrednej blízkosti sa nezachoval. V posledných rokoch boli vďaka renaturačným opatreniam obnovené prirodzené meandre na potoku až po jeho ústie, preto sa jeho vodná plocha značne rozšírila.

**Riečka Malina na Záhorí** | Na slovenskej strane tečie riečka Malina – ľavostranný prítok Moravy, ktorý sa do nej vlieva vo vzdialenosti asi 5 kilometrov východne od mesta Marchegg. Malina pramení v Malých Karpatoch. Na Záhorí v dĺžke 58 kilometrov napája vodou viaceré pozoruhodné rybníky, ktoré sú známe aj ako prímestská rekreačná oblasť.

41



Ústie potoka Wiedenbach



Ústie potoka Wiedenbach v čase pred renaturáciou



Bobor európsky  
*Castro fiber*



Ústie riečky Maliny do Moravy

Zvukový zážitok z prírody: mokrade regiónu Marchfeld sú miestami s vysokou mierou biodiverzity – v teplom období roka sa tu odváďať ozýva spev vtákov, v noci znie nad močiarimi kvakot žiab a bzučanie kobyliiek.

# ROZŠÍRENÝ OBZOR POHĽAD DO BEZHraničnej DIAĽAVY REGIÓNU MARCHFELD

42



© Rupert Passl



© Jozsef C. B. S. 3. 0

Sága stepná  
*Saga pedo*



© Jozsef C. B. S. 3. 0

Jašterica zelená  
*Lacerta viridis*



© Jozsef C. B. S. 3. 0

Svrček poľný  
*Gryllus campestris*



© Rupert Passl

Suchý trávnik na Braunsbergu  
s bohatým druhovým zastúpením



## Región Marchfeld pri pohľade zhora – medzi Západom a Východom, Alpami a Karpatmi, kde Morava vteká do Dunaja. Od pahorkov Hainburskej brány a Großer Wagram sa naskytá pohľad na región Marchfeld z inej, neznámej perspektívy.

Mať výhľad na krajinu znamená vnímať ju v jej celistvosti. Ten, kto sa pozerá na rovinatý kraj Marchfeld a na Záhorie ako na súčasť Viedenskej panvy rozprestierajúcu sa severne od Dunaja, dokáže ešte aj dnes rozpoznať ich niekdajšiu spätosť v rámci spoločného regiónu, ktorý bol neskôr na dlhé desaťročia rozdelený. Región, kde sa Alpy stretávajú s Karpatmi a Morava ako najzápadnejšia stepná rieka Európy sa vlieva do Dunaja, rieky alpského charakteru – ponúka miesta s jedinečnými výhľadmi do blízkeho i ďalekého okolia.

Čo všetko odtiaľto vidieť? Je to bezhraničný región Marchfeld, rozložitá luhy Dunaja i Moravy siahajúce až na Záhorie, Malé Karpaty, viedenské hory Schneeberg a Rax, ako aj chrbát Großer Wagram s pahorkami Matzner Hügel a kopcom Rochusberg pri obci Mannersdorf an der March – príkrym a zďaleka viditeľným terénnym zlomom zo spráše z doby ľadovej, s úrodnými pôdami, na ktorých sa pestuje vinič.

**Devínska brána** | Devínska brána – v nemčine označovaná ako Hainburská brána – je krátkym prielomovým úsekom Dunaja medzi Devínskou Kobylou na slovenskej a kopcami Braunsberg a Hundsheimer Berge na rakúskej strane. Malé Karpaty sa tu zarezávajú popod Dunaj, aby na ne na rakúskej strane nadviazalo pohorie Hainburger Berge, súčasťou ktorého sú aj kopce Braunsberg a Hainburger Schlossberg.



Kormorán veľký  
*Phalacrocorax carbo*



Sútok Moravy a Dunaja

**Braunsberg** | Oblúbené vyhliadkové miesto je súčasťou pohoria Hainburger Berge. Suché trávniky a lúky sú v posledných rokoch opäť spásané, čo má pozitívny vplyv hlavne na výskyt vzácnej flóry – rastú tu klinček včasný Lumnitzerov, ježibaba belasá i kosatec nízky. Pre niektoré východoeurópske druhy živočíchov a rastlín je tento kopec najzápadnejším stanovišťom ich výskytu. Na Braunsbergu sa vyskytuje aj najväčšia európska kobylka – sága stepná.

**Hrad Devín** | Jedinečný výhľad na miesto sútoku Moravy a Dunaja i na región Marchfeld sa núka z dvoch miest: z vyhliadkovej veže na Devínskej Kobyle a z devínskeho hradu. Hrad Devín sa radí medzi najvýznamnejšie historické a archeologické lokality strednej Európy. Prírodná scenéria na hradnej skale je naozaj impozantná: rastie tu viac než 460 druhov rastlín, napríklad aj ohrozená palina rakúska, žijú tu jašterica zelená, užovka fľakaná a tiež vtáctvo ako výr skalný, murárik červenokrdlý a kavka tmavá.

43

Pamätník Brána slobody na sútoku Moravy a Dunaja je venovaný obetiam železnej opony, ako pripomienka na temné časy moderných dejín.

# FÉROVÉ SPRÁVANIE V PROSPECH PRÍRODY

Prírodné územie medzi Moravou a Dunajom je fascinujúcim, no súčasne aj mimoriadne zraniteľným ekosystémom, preto je potrebné pristupovať k nemu s rešpektom a riadiť sa uvedenými pravidlami:



## Neschádzajte z chodníka

Pohybujte sa výhradne po označených chodníkoch. Celková dĺžka ich siete sa meria na kilometre.



## Jazda na bicykli

Na bicykli sa pohybujte výlučne po značených cyklocestách.



## Neničte prírodu

Nechajte zvieratá i rastliny žiť v ich prirodzenom prostredí.



## Vzniknutý odpad nenechávajte v prírode

Prosíme vás, aby ste si vzniknutý odpad odniesli so sebou a postarali sa o jeho správnu likvidáciu.



## Zákaz ohňa

Zakladať táborový oheň je zakázané, a rovnako aj odhadzovať ohorky cigariet do okolia.



## Pes na vôdzke

Z ohľadu na iných návštevníkov i na divo žijúce zvieratá v prírode majte svojho psa vždy na vôdzke.

